

2026 年春季本科 外国人

特别录取招生简章 (新生, 插班生)





生活费资助 (自2026年第二学期新生开始适用)

2026年秋季本科 外国人
特别录取招生简章 (新生, 插班生)

类别	内容	发放条件
生活费资助 (新设)	一年共1,300,000韩元 (每学期650,000韩元 / 共发放2次)	- 入学后须开设学生本人名下的账户并提出申请 - 最终入学 (注册) 后, 将另行通知相关事项



奖学金

2026年秋季本科 外国人
特别录取招生简章 (新生, 插班生)

1. 新生奖学金：仅限于第一学期

区分	奖学金种类	奖学金金额	颁发条件
成绩优秀 奖学金	1种奖学金	学费1, 学费2 全免	持有TOPIK 6级或IELTS 8以上成绩者
	3种奖学金	学费2 免50%	持有TOPIK 5级或IELTS 7.5成绩者
	5种奖学金	学费1 全免	其他有语言能力成绩的人中预算之内选拔
LINK 奖学金	3种奖学金	学费2 免50%	- 最近2年内完成全北大学语学堂韩语研修 四个学期 以上结业者中 TOPIK3级 以上持有者 - 最近2年内完成全北大学语学堂韩语研修 六个学期 以上结业者
	5种奖学金	学费1 全免	- 最近2年内完成全北大学语学堂韩语研修 两个学期 以上结业者中 TOPIK3级 以上持有者 - 最近2年内完成全北大学语学堂韩语研修三个学期以上结业者

※ 以上奖学金仅限于自费留学生, 不许同时获得成绩优秀奖学金和LINK奖学金

※ 语言成绩在评定成绩优秀奖学金时, 语言成绩单截止到 **2026. 6. 26.(星期五)** 递交
(在期限以后递交的语言成绩单无法视为申请奖学金的文件)

※ **LINK奖学金**仅限在 **2026. 8. 12.(星期三)**以前, 递交韩国语学堂结业证书的学生进行审核与评估

※ 以上奖学金内容可能会随情况有所变动

2. 在校生奖学金

类别	奖学金种类	颁发条件
成绩优秀奖学金	1种奖学金 ~ 5种奖学金	在每个学院, 上一个学期得到15个以上的学分, 2.75以上的成绩

3. 6.25朝鲜战争参战 (16个战斗支援国家) 老兵直系后代奖学金

类别	奖学金种类	颁发条件
成绩优秀 奖学金	1种奖学金 ~ 5种奖学金	- 6.25朝鲜战争参战 (战斗支援16个国家) 老兵直系后代奖学金 - 战斗支援16个国家: 美国、英国、加拿大、土耳其、澳大利亚、菲律宾、泰国、荷兰、哥伦比亚、希腊、新西兰、埃塞俄比亚、比利时、法国、南非、卢森堡 - 证明材料: 由各国国防部、退伍军人事务局或参战老兵协会颁发的参战老兵证明原件, 以及能够证明直系后代关系的家庭关系证明书原件 (包括韩文/英文翻译件) 或公证件的提交者 - 福利: 新生第一学期全额免除学费1、学费2。但从第二学期起, 需保持上一学期本科成绩2.75以上, 并修满15学分者方可继续享受该福利。



注意事项

2026年秋季本科 外国人
特别录取招生简章 (新生, 插班生)



递交材料注意事项

- 报名截止日之前, 所有信息输入完整并缴纳报名费后才视为报名成功
- 填写申请表时, 申请者姓名应与护照的英文名字一致。**报名截止后, 不能更换专业, 并且报名费也不给予退还**
- 用韩文或英文填写所有递交的材料。用韩文或英文以外的语种记录的材料, 必须附上韩文或英文的翻译件
- 报名成功后, 将准考证号码打印后妥善保管(查询面试日程, 确认合格者名单, 缴纳学费时需要输入)
- 网上报名成功后, 若所有材料在提交截止日期前未全部提交时, 将取消申请资格
→ **截止日前, 原件务必寄到国际处或复印件发送至邮箱。逾期到达的复印件将无效处理**
- 递交复印件和补交材料者, 在 **8月21日(星期五) 2026** 前务必递交原件, 否则自动取消资格 (预毕业生除外)
- 因联系方式填写错误而无法及时与申请者取得联系所带来的后果, 学校一律不负责
- 语言成绩(TOPIK, IELTS等)应提交以申请日期起为基准, 最近2年以内的有效证明才给予认证



申请时注意事项

- 所有材料以提交原件为原则。如未提交原件时, 需要签发机构(毕业学校等)出具原材料认证确认书或者在全北大学提交处(国际协力部)可办理原本对照件手续
 - 报名费及提交的所有材料在报名截止日期后不予退还, 并且无法改专业(毕业证书原件将在开学后返还)
 - 申请者要时刻确认本校的官网和公告事项, 遵守安排
 - 因发生入学材料的记载错误, 具备手续不齐全, 入境手续程序等无法执行而导致不合格以及取消入学资格等不利情况时, 责任需申请者本人承担
 - **一律不公开录取成绩与评价内容**
 - 对已提交的材料经调查确认为伪造或变造以及采用其他**不正当手段取得合格或入学时, 将取消合格或入学资格**。入学后被发现有以上情况时, 已缴纳的学费和报名费不予退换, 并从入学当天开始起, 3年内无法进行入学申请
 - 属于以下任何一种的申请者都将取消入学资格
 - 指定期间内没有登录(缴纳学费)者
 - 在相同入学学期登录2个大学以上者
 - 最终合格者中预备毕业生(申请时还是在校生的情况), 若至2026. 8. 21.(星期五)未提交毕业证或学历认证材料, 将取消申请者的入学资格
 - 本简章未涉及的内容, 使用我校学士管理的规定和方针来处理, 以外的事项以外国人特别录取委员会决定为准
 - 最终合格者应确认注意事项, 应在指定日期内申请签证, 生活馆, 加入保险, 交纳学费, 选课等
- ※ 招生简章将译成中文, 英文, 如有翻译误差以韩文版为基准



01 招生指南

1. 录取日程	5
2. 申请资格	6
3. 递交材料	7
4. 招生单位	9
5. 招生专业	10
6. 申请方法	13
7. 审查方法	14
8. 合格者签证申请指南	15
9. 报名费	16

02 校园生活指南

1. 学费	16
2. 其他事项	17
※ [附件] Apostille协约国家	19



录取日程

2026年秋季本科 外国人
特别录取招生简章 (新生, 插班生)

※ 招生日程, 报名方法, 招生单位可能会根据校内日程有所变化 (日程有变化时将会在学校网站上进行通知)

区分	1期	2期	备注
申请时间	2026. 4. 1.(星期三) 9:00 ~ 2026. 4. 15.(星期三) 17:00	2026. 5. 18.(星期一) 9:00 ~ 2026. 5. 29.(星期五) 17:00	- 网上报名 (报名费: 80,000韩元) - 网上报名后需要提交网上申请书和其他材料 - 可能另行实施追加招生南原国际区域校区的考生
提交材料 截止日期	2026. 4. 22. (星期三)	2026. 6. 5. (星期五)	- 邮寄提交 (现场提交时, 请到全北大学国际中心3楼国际协力部提交) - 申请截止日前应将所有材料递交齐全, 否则无法参加面试并自动取消资格。 注: 截止日前, 材料原件未到达时, 应先将材料的复印件发送至邮箱后递交原件 (admissionu@jbnu.ac.kr) - 材料复印件递交截止: 2026. 8. 21. (星期五)
面试 日程通知	2026. 4. 30. (星期四)	2026. 6. 12. (星期五)	- 向各专业申请者发送邮件通知 - 在学校网站上通知
面 试	2026. 5. 7. (星期四) ~ 2026. 5. 8. (星期五)	2026. 6. 16. (星期二) ~ 2026. 6. 17. (星期三)	- 各个专业(系)进行面试 • 在韩国的人: 现场面试 (由于各专业的情况, 需要时可能会进行电话/视频面试) • 在海外的人: 电话/视频面试 - 未参加面试者将取消资格 - 艺术大学面试的情况, 有进行现场表演的可能性
合格者公布	2026. 5. 22. (星期五)	2026. 7. 3. (星期五)	- 向各专业申请者发送邮件通知 - 在学校网站上通知
提交 财务证明书	日后通知		- 仅限合格者 - 韩元16,000,000以上 (大约 13,000USD以上) - 在海外的人: 父母或者自己名义的账号(可用海外的账号) - 在韩国的人: 只能用在韩国的银行的本人账号 - 升学至更高级别课程时: (D4→D2) 800万韩元以上
补充提交 不足的材料	2026. 8. 21.(星期五)为止		- 仅限未递交以下材料者 • 预毕业者的学位相关材料 • 全北大学韩国语学堂在读生的语学院结业证 • 递交语言考试报名证者, 需要递交语言考试最终成绩表 - 除以上材料, 其他材料都应在报名时递交, 否则不合格处理
发送 标准入学 通知书	日后通知		- 缴纳学费后发送标准入学通知书 - 标准入学通知书只限申请签证者发送 (审核所有入学材料后发送入学通知书)
缴纳学费	日后通知		- 确定缴纳日期后再通知 - 向指定银行缴纳
开 学	2026. 9. 1.(星期二)		- 2026学年度第二学期开课



申请资格：申请者自身的条件需要满足下面相应招生单位所对应的国籍·学历·语言能力等各项要求

分类	内容
国籍/ 学历资格	<p>新生</p> <ol style="list-style-type: none"> 1. 父母和本人都是外国人，在国·内外完成高中课程或是高中毕业预定者 2. 在国外完成相当于我国初·中等教育的全部课程的外国人 <ul style="list-style-type: none"> ※ 双重国籍除外 ※ 未承认国内·外高中毕业学历的鉴定考试合格者 ※ 未承认家庭学习, 网络教育等学历认证方法
	<p>要满足下面所有事项</p> <ol style="list-style-type: none"> 1. 父母和本人都是外国人 2. 在国外完成相当于我国初·中等教育的全部课程的外国人 3. 高中毕业生 4. 在正规4年制大学中完成两年(4学期)以上课程，并取得65学分以上的学生 <ul style="list-style-type: none"> ※ 2年级插班生:完成一年(2学期)以上课程，并取得35学分以上的学生 ※ 4年级插班生:完成三年(6学期)以上课程，并取得95学分以上的学生 ※ 专科学校(2~3年制)的情况，仅限正规所有课程毕业(或预定毕业)者可以申请 ※ 高中和大专连读(5年制)的情况，需要分别递交高中和大专的毕业证明和成绩单以及需要递交5年制学制的证明书 ※ 无学分制的大学不可申请(成绩证明应标明学分和百分值成绩) ※ 与出身大学的学科(专业)无关都可申请，之前大学的已修学分的认证由所申请专业的学部(科)长决定 ※ 在之前大学受到处分者不可申请，本校的在籍生(在校, 休学)不可申请 ※ 双重国籍除外 ※ 未承认国内·外高中毕业学历的鉴定考试合格者 ※ 未承认家庭学习, 网络教育等学历认证方法
语言能力	<p>韩语 Track</p> <ol style="list-style-type: none"> 1. 英语Track和南原国际区域校区以外所有学科申请者 2. 满足下面条件一项以上的申请者 <ul style="list-style-type: none"> - 韩国语考试TOPIK2级以上者 (包括TOPIK IBT) - 在韩国的大学的语学堂4级以上结业者或者「在外同胞国内教育课程」高级班结业者 - 取得全北大学校自学考试2级以上成绩者 - 但若为TOPIK 2级 (校内考试2级)的情况，入学后必须完成全北大学韩国语研修课程2个学期 - 申请艺术大学时(音乐学系, 产业设计学科除外)，如具备韩国语听课能力者可申请
	<p>英语 Track</p> <ol style="list-style-type: none"> 1. 工程科学专业, 吉米卡特国际协力专业 2. 满足下面条件一项以上的申请者 <ul style="list-style-type: none"> - IELTS 5.5, TEPS 600, New TEPS 330, TOEFL iBT 71 (2026年1月20日以后参加的考试：3.5以上) - 持有母语为英语或者官方语言为英语国家的国籍, 完成中等教育或者高中教育，此证明材料(毕业证书等)可代替语言能力资格
	<p>南原国际区域校区</p> <ol style="list-style-type: none"> 1. 南原国际区域校区申请者 2. 满足下面条件一项以上的申请者 <ul style="list-style-type: none"> - 韩国语考试TOPIK2级以上者 (包括TOPIK IBT) - 在韩国的大学的语学堂3级以上结业者或者「在外同胞国内教育课程」高级班结业者 - 取得全北大学校自学考试2级以上成绩者 - 持有JBNU国际交流中心结业证书者 (完成500小时以上课程) - 世宗学堂中下级及以上证书持有者



递交材料

2026年秋季本科 外国人
特别录取招生简章 (新生, 插班生)

- ※ 所有申请材料需要**递交原本**, 如果有不能再发原本的材料, 在复印件上受到相关机关等的原本对比确认盖章。或者通过**公证机关(中国的话公证处)受到公证之后递交公证书原本的**。
- ※ **除了韩文和英文以外, 如用其他外语记载的文件, 必须附加韩文或者英文的翻译件。不做公证的翻译件的情况, 应与翻译者确认书一同递交[格式]**
- ※ **如果您未在规定时间内提交所需文件, 您将无法参加面试并被取消资格 (邮寄)**
- ※ 按照下面的顺序将材料整理后提交

No.	材料	新生	转学	备注
1	入学申请书	0	0	• 网上报名后打印, 签名
2	提供留学经费确认书	0	0	• 网上报名后打印, 签名
3	个人信息提供同意书	0	0	• 网上报名后打印, 签名
4	高中毕业(预备)证明	0	0	<ul style="list-style-type: none"> • 中国: ①原本+翻译公司的翻译件 或者 ②公证书 / Apostille • 中国以外的国家: Apostille确认书或者领事认证的材料 对于类型 II 申请者, 需要提交完整的小学、初中、高中全部教育经历的证明材料
5	大学在学/毕业(预备)证明	X	0	<ul style="list-style-type: none"> • 预毕业证明书: 在学校开预毕业证明书后先提交, 后期补交毕业证 ※ 毕业中专的学生需要提交[格式2. 学校信息确认书]
6	高中成绩证明书 (所有学期)	0	X	<ul style="list-style-type: none"> • 成绩证明应上传至报名网页 • ①原本+翻译公司的翻译件 或者 ②公证书
7	大学成绩证明书 (所有学期)	X	0	<ul style="list-style-type: none"> • 预毕业生: 截止到申请书提交日递交已有成绩的成绩单, 毕业后, 追加提交最终成绩单 ※ 大学成绩应标有各个科目的学分或百分值分数
8	高中学历认证书	0	△	<ul style="list-style-type: none"> • 递交原件 • 中国: 学信网的认证书或者韩国领事认证的材料 • 中国以外的国家: Apostille确认书或者领事认证的材料 ※ 插班申请者
9	大学在读 / 毕业 学历认证书	X	0	<ul style="list-style-type: none"> - 4年制大学生: 高中毕业+大学在校证明的学历认证书 - 大专生: 大专毕业学历认证书 ※ 预定毕业生, 要在 8. 21. 2026 (星期五)为止提交毕业证明和学历认证书, 期限内未提交者会取消入学 ※ 韩国国内毕业生不需要提交
10	招生条件证明材料 (家族关系证明书和护照复印件)	0	0	<ul style="list-style-type: none"> • 家族关系证明书或者出生证明书 - 可确认本人和父母国籍和关系的文件 - ①原本+翻译公司的翻译件 或者 ②公证书 • 护照复印件: 父母两位的护照复印件 (没有护照的话, 身份证的复印件) • 中国: 户口本不可用, 递交亲属关系证明 (需要是管辖派出所或公证所出具的材料) • 父母死亡(离婚)的原因, 不能办理跟父母两位的关系证明书的话, 需要提交死亡(离婚)证明材料(能证明跟两位父母的关系的话, 不用提交) • 要明示本人和父母的姓名和国籍
11	公认语言等级考试成绩单或 语学堂结业证	0	0	<ul style="list-style-type: none"> • 仅认证提交入学申请书截止日之前的有效成绩(最近两年内取得的成绩) • 全北大学语学堂在校生可以结业后提交结业证 • 语言考试报名者: 先提交报名证明材料后, 日后提交成绩单 ※ 语言成绩递交 (申请奖学金的必备条件): 2026. 6. 26.(星期五)

No.	材料	新生	转学	备注
12	银行存款证明书	△	△	<ul style="list-style-type: none"> • 仅限合格者 (递交原件, 提交截止日期以后单独通知) • 韩元16,000,000以上 (大约 13,000USD以上) • 升学至高级课程时: (D4→D2) 需提供800万韩元以上资金证明 - 在韩国的人: 只能用在韩国的银行的本人账号 - 在海外的人: 本人或者父母的账号
13	护照复印件	○	○	• 提交有效期内的护照复印件
14	外国人登陆证复印件	△	△	• 仅限韩国国内滞留者需要提交
15	作品成果集(作品, CD 等)	△	△	• 仅限申请艺术学院者需要提交(具体事项请参考下一页的参考2)

参考1 学历认证

区分	递交材料
在apostille 协约国家取得学历(学位)者	毕业证明的学历认证(Apostille)材料 请参考附件1的Apostille协议国家
在未加入apostille 国家取得学历(学位)者	对学历材料的领事确认书(毕业证明书) 申请机关: 所在地的韩国领事馆或驻韩公馆 - 在其他国家取得学位的情况: 可以在中国的取得学位的国家的领事馆做认证
在中国取得学历者	<ul style="list-style-type: none"> • 普通高中和大学 - 教育部学历认证(毕业)1份 - 申请机关: 中国高等教育学生信息网 (www.chsi.com.cn) • 职业高中: 下面二选一 ① 所属学校的颁发的毕业证明书 (省教育厅+韩国领事认证) + [格式2]学校信息确认书 ② 省教育厅颁发的毕业证明书 (韩国领事认证) + [格式2]学校信息确认书

参考2 艺术学院技术考试科目名称

区分	内容	
舞蹈系, 产业设计学系, 韩国音乐系	自由形式	
音乐系	管乐	(自由曲目)快速乐章
	弦乐	(自由曲目)快速乐章
	声乐	① 德国歌曲中自由曲目1首(原语) ② 意大利歌曲中自由曲目1首(原语)
	作曲	最能揭示你作品世界的作品3个。乐谱 (pdf) 和录音 (mp3)
		演奏乐器的示范
	钢琴	① L. v. Beethoven Sonata 中快速乐章 ② F. Chopin, F. Liszt Etude 中1首
注意	① 无需查看乐谱即可记住和播放所有歌曲。 ② 实测中与技能无关的打断或失误不影响评价, 即使被堵也不要停下来(注意不要从头再来)	



招生单位

2026年秋季本科 外国人
特别录取招生简章 (新生, 插班生)

1. 新生招生单位

1) 韩语Track : 所有科目用韩语授课

- 申请可能的专业可以在第六页专业目录查看。如果取得入学资格, 需要首先完成为期一年 (两个学期) 的公共课程(○○系列), 从第三个学期开始, 才能参加入学时所选的专业课程 (英语Track和南原国际区域校区及设有相同专业的招生单位的专业除外)。
- 在第二学年开始时, 不允许转专业, 转专业申请只能在第三学年进行。 (一次机会)

学院	一年级课程	二至四年级课程
工科学学院	工科系列 1, 工科系列 2	入学时选择的设立专业及学部 (系) 进行学习
经济商学院	经济商系列	
农业生命科学院	农业生命科学系列	
社会科学院	社会科学系列	
生活科学院	生活科学系列	
自然科学院	自然科学系列 1, 自然科学系列 2	
环境生命资源学院	环境生命资源系列	

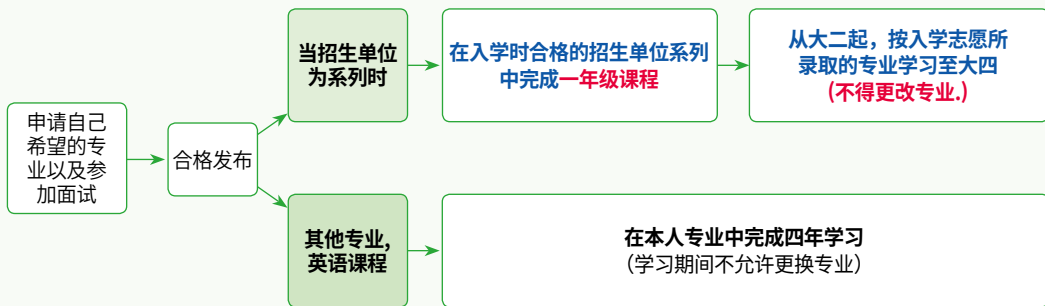
- 若为TOPIK 2级 (校内考试2级) 的情况, 入学后必须完成全北大学韩语研修课程2个学期 (南原国际区域校区除外)

2) 英语Track : 这是一门验证和选拔英语水平的课程, 毕业所需学分的50%以上是用英语授课的

学院	招生单位	入学程序	招生人员
人文学院	国际协力学部(国际协力专业)	从入学第一学期开始, 在自己的专业上学	无限制
大学本部	国际理工学部(工程科学专业)		



☑ 新生(大一) 入学程序



2. 插班生 (大二/大三) 招生单位 : 希望招生的所有学科 (确认P.6招生专业)



※ 医学院, 牙科学院, 兽医科学院, 护理学院, 药学院, 特殊学科除外

※ **英语 Track**: 这是一门验证和选拔英语水平的课程, 毕业所需学分的50%以上是用英语授课的, 韩语 Track: 韩语授课

1. 南原国际区域校区 (外国人专门学科)

招生单位名称	是否招生		官方网站
	新生	插班	
国际区域商务学科	0	X	https://nwgc.jbnu.ac.kr/globalcampus/index.do
K-娱乐学科	0	X	
韩国语学科	0	X	

※ 先在全州校区就读, 待南原国际区域校区开学后迁至该校区运行

2. 全州校区

Track	学院	招生单位	专业	网页	招生与否		系列
					新入	转学	
英语	大学本部	国际理工学部	国际理工学部 (工程科学专业)	https://sies.jbnu.ac.kr	0	2	工学
	人文学院	国际学部	国际学部(国际协力专业)	https://tsis.jbnu.ac.kr	0	2, 3	人文
韩语	工科学院	工科系列 1	建筑工学	http://archi.jbnu.ac.kr	0	X	工学
			高分子-纳米工学科	https://polynano.jbnu.ac.kr	0	2	
			有机材料与纤维工学科	https://org.jbnu.ac.kr	0	X	
			机械工学	http://me.jbnu.ac.kr	0	X	
			机械设计工学	http://mdesign.jbnu.ac.kr	0	2, 3, 4	
			纳米生物机械系统工程	http://mdesign.jbnu.ac.kr	0	2, 3, 4	
			机械系统工程	http://mse.jbnu.ac.kr	0	2, 3	
			城市工科	https://urban.jbnu.ac.kr	0	2, 3	
			生物医疗工学	https://biomedical.jbnu.ac.kr	0	X	
			产业信息系统工学	https://ise.jbnu.ac.kr	0	2, 3	
	新材料工学部 (金属系统工程)	https://metal.jbnu.ac.kr	0	X			
	新材料工学部 (电子材料工学)	http://materials.jbnu.ac.kr	0	2			
	IT融合机电工程	http://cte.jbnu.ac.kr	0	2, 3			
	IT应用系统工程	http://itase.jbnu.ac.kr	0	2, 3			
	电气工学科	https://ee.jbnu.ac.kr	0	X			
	资源能量工学	https://res.jbnu.ac.kr	0	X			
	土木工学	https://civil.jbnu.ac.kr	0	X			
	环境工学	https://envi.jbnu.ac.kr	0	X			
	化学工学部	https://che.jbnu.ac.kr	0	X			
	AI		软件工学	https://software.jbnu.ac.kr	0	X	
工科学院	工科系列 2	电子工学部	https://eei.jbnu.ac.kr	0	X		
		量子系统工程系	https://atom.jbnu.ac.kr	0	X		
		新材料工学部 (信息材料工学)	https://itmat.jbnu.ac.kr	0	X		
		航空宇宙工学科	https://aerospace.jbnu.ac.kr	0	X		
		AI		计算机与人工智能学部	https://csai.jbnu.ac.kr	0	X

Track	学院	招生单位	专业	网页	招生与否		系列
					新入	转学	
韩语	经济商学院	经济商系列	经营学	https://business.jbnu.ac.kr/	0	2, 3	人文
			经济学	https://econo.jbnu.ac.kr/	0	X	
			贸易学	https://trade.jbnu.ac.kr/	0	2, 3	
			会计学	https://account.jbnu.ac.kr/	0	2, 3	
	农业生命科学院	农业生命科学系列	农业经济学	https://frme.jbnu.ac.kr/	0	2, 3, 4	人文
			食品流通学	https://agrifm.jbnu.ac.kr/	0	2, 3	
			植物医学科	https://plantmed.jbnu.ac.kr/agribo/index.do	0	2, 3, 4	自然
			动物生命工科	https://animalbio.jbnu.ac.kr	0	2, 3, 4	
			动物资源科学科	https://animalsci.jbnu.ac.kr	0	2, 3	
			木材应用科学	https://wse.jbnu.ac.kr/	0	2, 3, 4	
			山林环境科学	https://fore.jbnu.ac.kr	0	X	
			生物产业机械工学科	https://bime.jbnu.ac.kr	0	X	
			生物环境化学科	https://bioenv.jbnu.ac.kr	0	2, 3, 4	
			食品工学	https://foodtech.jbnu.ac.kr/	0	X	
			园艺学	https://hort.jbnu.ac.kr/	0	X	
			作物生命科学	https://crop.jbnu.ac.kr/	0	2, 3, 4	
			造景学	http://la.jbnu.ac.kr	0	2, 3	
			地区建设工学	https://agrieng.jbnu.ac.kr	0	2, 3, 4	
	生命资源融合学科	生命资源融合学科	https://barr.jbnu.ac.kr/barr/index.do	0	X		
	智慧农场学科	智慧农场	https://sfarm.jbnu.ac.kr	0	2		
	师范学院	英语教育系	英语教育	https://englishedu.jbnu.ac.kr	0	2, 3	人文
	社会科学学院	社会科学系列	公共人才学	https://cps.jbnu.ac.kr/	0	X	
			社会福祉学	https://welfare.jbnu.ac.kr/	0	2, 3	
			社会学	http://socio.jbnu.ac.kr/	0	X	
			媒体传播学	http://media.jbnu.ac.kr	0	2, 3	
			心理学	http://psy.jbnu.ac.kr	0	2, 3	
政治外交学			http://pol.jbnu.ac.kr/	0	2, 3		
行政学	http://dpa.jbnu.ac.kr/	0	2, 3, 4				
生活科学院	生活科学系列	食品营养学科	https://fshn.jbnu.ac.kr	0	X	自然	
		儿童学	https://child.jbnu.ac.kr	0	2, 3	人文	
		服装学	http://fashion.jbnu.ac.kr	0	2	自然	
		居住环境学	https://housing.jbnu.ac.kr	0	2, 3		
艺术学院	舞蹈学系	芭蕾·舞蹈教育创作者	https://arts.jbnu.ac.kr/arts/index.do	0	2, 3, 4	艺体能	
		韩国舞蹈					
	美术学科	现代舞/舞蹈	https://arts.jbnu.ac.kr/arts/5536/subview.do	0	X		
		家具造型设计					
		绘画/视觉艺术 雕塑/公共美术 韩国画					
	产业设计学系	视觉影像设计	https://design.jbnu.ac.kr	0	2		
		产品设计					
音乐学系	管弦乐	https://wz3.jbnu.ac.kr/music/index..do	0	3			
	声乐						

Track	学院	招生单位	专业	网页	招生与否		系列
					新入	转学	
韩语	艺术学院	音乐学系	多媒体作曲	https://wz3.jbnu.ac.kr/music/index.do	0	3	艺体能
			钢琴				
		韩国音乐学系	器乐	https://arts.jbnu.ac.kr/arts/5551/subview.do	0	3, 4	
			声乐·作曲·理论				
	人文学院	考古文化人类学系	考古文化人类学	https://culture.jbnu.ac.kr/	0	X	人文
		国语国文学系	国语国文学	http://korean.jbnu.ac.kr	0	2, 3	
		德国学系	德国学	https://deutsch.jbnu.ac.kr/	0	2, 3	
		文献情报学系	文献情报学	https://lis.jbnu.ac.kr	0	X	
		历史学科	历史	https://history.jbnu.ac.kr	0	X	
		西班牙·中南美学系	西班牙·中南美学	http://spanish.jbnu.ac.kr/	0	2, 3, 4	
		英语国文学系	英语国文学	https://english.jbnu.ac.kr	0	2, 3, 4	
		日本学系	日本学	https://japan.jbnu.ac.kr/	0	2, 3, 4	
		中语中文学系	中语中文学	http://chinese.jbnu.ac.kr	0	2, 3, 4	
		哲学系	哲学	https://philos.jbnu.ac.kr/	0	2, 3	
	法国·非洲学系	法国·非洲学	https://france.jbnu.ac.kr/	0	2, 3, 4		
	自然科学学院	自然科学系列 1	科学学	https://ss.jbnu.ac.kr	0	2, 3, 4	自然
			分子生物学	http://molb.jbnu.ac.kr/	0	X	
			数学科	https://math.jbnu.ac.kr	0	X	
			生命科学科	http://bio.jbnu.ac.kr	0	3	
			地球环境科学	https://ees.jbnu.ac.kr/	0	X	
化学科			https://chemipia.jbnu.ac.kr	0	X		
自然科学系列 2		物理学科	https://phys.jbnu.ac.kr	0	X		
		半导体科学技术学科	https://semi.jbnu.ac.kr	0	X		
		统计学科	https://stat.jbnu.ac.kr	0	X		
		体育科学系	体育科学	https://portscience.jbnu.ac.kr	0	X	

※ IT应用系统工学 专业1~2学年将在全州校区上课, 3~4学年将在新万金校区上课

※ 在申请艺术大学时需要选择好详细的专业 产业设计学系和音乐系要求韩语能力

3. 特性化校区 (益山)

Track	学院	招生单位	专业	网页	招生与否		系列
					新入	转学	
韩语	环境生命资源学院	环境生命资源系列	生命工学部	https://bio-tech.jbnu.ac.kr/	0	X	自然
			生态造景设计学系	https://eco.jbnu.ac.kr/	0	X	

4. 新万金校区

Track	学院	招生单位	专业	网页	招生与否		系列
					新入	转学	
韩语	工科学院	工科系列 1	IT融合汽车工学	http://cte.jbnu.ac.kr	0	2, 3	工学



申请方法

2026年秋季本科 外国人
特别录取招生简章 (新生, 插班生)

1. 申请方法

网上报名后, 通过邮寄的方式来提交所有材料

访问网站	<ul style="list-style-type: none"> 访问全北大学官网(http://jbnu.ac.kr)后确认公告栏 网上报名, 主页加入会员(http://uwayapply.com)后登入
写申请书和学习计划书 (http://uwayapply.com)	<ul style="list-style-type: none"> 确认好招生简章和注意事项后填写个人信息 上传成绩单和相片
支付报名费	<ul style="list-style-type: none"> 报名费支付完成后才算网上申请成功 (若未支付, 网上申请将被取消)
递交材料	<ul style="list-style-type: none"> 上传的材料与其他材料按照顺序整理后邮寄 即使完成在线申请, 所有的材料未在期限内递交者, 将取消审核资格 无法在截止日内递交材料时, 应将扫描件发送至邮箱。
面试	<ul style="list-style-type: none"> 学校官网发表与邮件通知
合格者发表	<ul style="list-style-type: none"> 学校官网发表与邮件通知
缴纳学费	<ul style="list-style-type: none"> 需按照通知的时间缴纳学费 (2026年6月底公布时间及缴纳方式)
申请签证	<ul style="list-style-type: none"> 海外居住者: 在各国韩国大使馆申请签证, 国内居住者: 在全北大学国际交流处申请签证
开学	<ul style="list-style-type: none"> 入境, 开学(2026. 9. 1.)

2. 材料受理处



地点	Office of International Affairs, International Center 3rd Floor, Jeonbuk National University
地址	567 Baekje-daero, Deokjin-gu, Jeonju-si, Jeollabuk-do, 54896 Republic of Korea
电话号码	+82-63-270-4653
提交方式	邮寄或办公室现场提交



1. 审查方法：材料审查与面试

类别	评价要素及分数			备注
	语言能力	专业学习能力	态度及基本素养	
分数	40分	40分	20分	100分满分

1) 材料审查：语言能力评价

2) 面试审查：各院系进行面试

面试语言	面试方式		面试时间
	在韩国的学生	在海外的学生	
韩语或者英语	现场面试 (由于各专业的情况, 需要时可能会进行电话/视频面试)	视频或者电话面试	日后通知 (官方网站和电子邮件)

- ※ 申请音乐系的人在面试中进行了实际测试。因此, 对于电话/视频面试的时候, 需要在可以演奏的地方进行面试
- ※ **因联系方式填写错误或未确认公告而无法及时取得联系带来的不利后果, 学校一律不负责**
- ※ 在入学申请书上必须记载能够及时联络的电话号码, 如申请后联络方式有变化, 必须及时通知国际协力部
- ※ 电话, 视频面试的情况：如果拨打三次无法接通时 按缺考处理

2. 合格标准：书面审查和面试审查的总分在60分以上者

❌ 不合格标准

- 1) 材料审核和面试的总分不到60分的人
- 2) 若有两名以上面试委员给予最低分24分, 则视为面试不合格 (面试淘汰)
- 3) 未参加面试的人
- 4) 伪造申请材料者, 顶替面试等以不正当手段入学
- 5) 未交所有材料者
- 6) 不符合招生条件的人
- 7) 不允许签发签证的人 (未完成入境程序)





合格者公布及申请签证指南

2026年秋季本科 外国人
特别录取招生简章 (新生, 插班生)

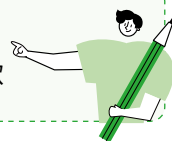
1. 合格者公布：本校主页公布(根据准考证号码)

类别	1期	2期	备注
公布日	2026. 5. 22.(星期五)	2026. 7. 3.(星期五)	(http://jbnu.ac.kr) (https://iooffice.jbnu.ac.kr/iooffice/index.do)
发表方式	学校官方网站和邮件通知 (http://jbnu.ac.kr)		
标准入取通知书	最终合格后, 确认所有追加材料以及学费都已提交后发放		在指定期间内未提交所有材料时, 将自动取消入学资格
缴纳学费	预计2026. 7月中旬 (可以海外转账, 在指定期间内未缴纳学费, 将自动取消入学资格)		另行通知

2. 申请留学签证(D-2)及变更

类别	韩国滞留者	海外滞留者
申请地点	全北大学 国际协力科	各国现居地的韩国领事馆
申请事项	签证变更 (比如: D-4变成D-2)	新办D-2签证
申请时期	2026. 8月中	2026. 6~7月中 (缴纳学费以及提交所有的材料之后申请)
申请材料	申请书, 护照复印件, 照片, 入取通知书, 学费缴纳确认书, 最终学历认证材料, 存款证明书, 语学堂结业证和成绩证明书, 住宿证明材料等	申请书, 护照复印件, 照片, 录取通知书, 存款证明书等 (需要访问各国韩国领事馆的官网站确认材料)
申请办法	准备所有申请材料后访问国际协力部申请	准备所有申请材料后去本国的韩国领事馆申请
注意事项	签证变更需要大约5-8周的时间	韩国入境以后需要办理外国人登陆手续

发生签证延迟, 拒绝等问题时, 学生本人承担所有的责任。
不能入境时需要提交入学放弃书 (2026. 8. 28. 星期五截止) 才能全额退款





报名费

2026年秋季本科 外国人
特别录取招生简章 (新生, 插班生)

1. 报名费：8万韩元(未缴纳者无法报名)
2. 缴纳方法：在网上填写入学申请书时可在网页上转账或信用卡结算

※ 到申请时间结束为止, 未缴纳报名费者将自动取消资格

3. 退款规定：

- 1) 联系本科入学负责人申请退款. 除以下特殊情况可以申请退还报名费外, 一律不予退还

事由	退款金额
申请期间内申请取消时	报名费全额
因校方的原因而无法入学时	一部分报名费 (扣除手续费后退还)
天灾地变等自然灾害而无法入学时	
因疾病,事故等住院或本人突然死亡时(递交证明材料)	

- 2) 退款方式：联系招生负责人 (通过报名表中填写的邮箱向负责人发送邮件申请)



学费

2026年秋季本科 外国人
特别录取招生简章 (新生, 插班生)

学院	系列或专业	学费1	学费2	总学费 (学费1+学费2)
社会科学学院, 经济商学院, 人文学院, 南原国际区域校区 (国际区域商务学科, 韩国语学科)		375,000韩元	1,641,000韩元	2,016,000韩元
工科学院		410,000韩元	2,294,000韩元	2,704,000韩元
农生命科学学院	各系相同	384,000韩元	2,145,000韩元	2,529,000韩元
	农业经济流通系列	375,000韩元	1,641,000韩元	2,016,000韩元
生活科学学院	各系相同	384,000韩元	2,145,000韩元	2,529,000韩元
	儿童学系	375,000韩元	1,641,000韩元	2,016,000韩元
艺术学院, 南原国际区域校区 (K-娱乐学科)		410,000韩元	2,369,000韩元	2,779,000韩元
自然科学学院	各系相同	384,000韩元	2,145,000韩元	2,529,000韩元
	数学专业	384,000韩元	1,641,000韩元	2,025,000韩元
环境生命资源学院		384,000韩元	2,145,000韩元	2,529,000韩元

※ 学费缴纳通知将在合格者发表后, 在指定期限内未缴纳者将取消资格

※ 以上学费均以2026年一学期为基准, 2026年二学期可能会有所变动



1. 2026年第二学期开学日期：2026. 9. 1. (星期二)

* 新生应在开学日以前入境

2. 留学生宿舍：Chambit馆, Daedong馆, Cheongwoong馆

1) 宿舍申请：填写网上申请表时，需在申请宿舍一栏里明确标出。未标出时，需另外申请

2) 申请的新生可全部入住，但限定时间内未缴纳宿舍费用时将自动取消申请

3) 入住宿舍前必须提交结核诊断书

※ 在海外为申请签证已经向韩国大使馆提交了结核诊断书原件时，不用提交

4) 宿舍联系方式：http://likehome.jbnu.ac.kr / 063-270-4723

5) 宿舍设施

(2026-1 为准)

建馆名	菜谱		校区位置	提供设施	金额(学期)
Chambit馆	包含	一日三餐(韩餐, 西餐) *周六,周日不提供	全州	3人1室, 书桌, 椅子, 衣柜, 空调, 洗手间	1,354,920韩元
Daedong馆(男)		无	全州	3人1室, 书桌, 椅子, 衣柜, 空调, 公用洗手间, 公用淋浴间, 公用冰箱 (无电梯)	503,980韩元
Cheongwoong馆		无	益山	2人1间, 床, 书桌, 椅子, 衣柜	847,500韩元

*大同馆 (不含餐) 仅限男生申请, 女生仅可申请参貳馆 (含餐)

Chambit馆



3. 国民健康保险

※ 所有的留学生入境之后都必须加入国民健康保险

- 1) 注册日：外国人登录手续结束之后自动参保
 - 外国人登录手续完成之前，不能参保。因此，出于安全原因或在登录手续完成之前可能要使用医院的情况下，建议购买单独的其他保险。
- 2) 月支付费用：76,390韩元
 - 以上金额基于2025年支付的金额，以后可能会增加。
 - 对于留学生，减免一部分的金额
 - 原来月支付的费用：152,780韩元

期间	2025. 2. ~
减免金额	50% 减免 (缴纳76,390韩元)

3) 缴纳办法：给你家发单子，收到单子之后确认账号和费用后缴纳

4. 韩语Track注意事项

- 1) 如果您没有提交 TOPIK 4 级或更高的成绩单，您将无法毕业
- 2) 若为TOPIK 2级（校内考试2级）的情况，入学后必须完成**全北大学韩语研修课程2个学期**（南原国际区域校区除外）

全北大学国际协力部联系方式

地址	전북특별자치도 전주시 덕진구 백제대로 567번지 전북대학교 인터내셔널센터 3층 국제협력과 학부 입학 담당자 (우편번호 54896)
Address	Jeonbuk National University, Office of International Cooperation, 3rd Floor, JBNU International Center, 567 Baekje-daero, Deokjin-gu, Jeonju-si, Jeollabuk-do, Republic of Korea (Zip code 54896)
电话 / 传真	+82-63-270-4653 / +82-63-270-2099
办公时间	上午9点~下午18点 (午休时间12~13点)
E-mail	admissionU@jbnu.ac.kr
全北大学官网	(韩语) http://www.jbnu.ac.kr/kor/ (英语) http://www.jbnu.ac.kr/eng/ (中文) http://www.jbnu.ac.kr/china/
国际协力部官网	http://ioffice.jbnu.ac.kr



apostille协议是什么？

- 为使各个协议加入国之间能够诚实履行相互间的认证公文，废除外国公馆的领事确认等繁琐的步骤，取而代之使公文发行国家用此来确认内容(Legalization)的多方大纲协议。
- 名称 Convention Abolishing the Requirement of Legalization for Foreign Public Document(废除要求认证外国公文的协议)

加入国情况

- 各国apostille相关机关信息确认：<https://www.hcch.net/en/instruments/specialised-sections/apostille>

地区	Apostille协议国家名称
亚洲 大洋洲	新西兰, 纽埃, 马绍尔群岛, 毛里求斯, 蒙古, 瓦努阿图, 文莱, 萨摩亚, 澳大利亚, 印度, 日本, 中国部分地区(澳门, 香港), 库克群岛, 汤加, 斐济, 帕劳, 菲律宾, 新加坡, 印度尼西亚, 韩国, 塔吉克斯坦
欧洲	希腊, 荷兰, 挪威, 丹麦, 德国, 拉脱维亚, 俄罗斯, 罗马尼亚, 卢森堡, 立陶宛, 列支敦士登, 马其顿共和国, 摩纳哥, 蒙特内格罗, 摩尔达维亚, 马耳他, 比利时, 白俄罗斯, 波斯尼亚和黑塞哥维那, 保加利亚, 圣马力诺, 塞尔维亚, 瑞典, 瑞士, 西班牙, 斯洛伐克, 斯洛文尼亚, 冰岛, 爱尔兰, 阿塞拜疆, 安道尔公国, 阿尔巴尼亚, 爱沙尼亚, 英国, 奥地利, 乌克兰, 意大利, 格鲁吉亚, 捷克, 科索沃, 克罗地亚, 塞浦路斯, 土耳其, 葡萄牙, 波兰, 法国, 芬兰, 匈牙利, 吉尔吉斯斯坦, 亚美尼亚, 哈萨克斯坦, 乌兹别克斯坦
北美	美国
中南美	危地马拉, 格林纳达, 尼加拉瓜, 多米尼加共和国, 多米尼加联邦, 墨西哥, 巴巴多斯, 巴哈马国, 委内瑞拉, 伯利兹, 巴西, 圣卢西亚, 圣文森特, 圣克里斯托弗和威尼斯, 苏里南, 阿根廷, 安提瓜和巴布达, 厄瓜多尔, 萨尔瓦多, 洪都拉斯, 乌拉圭, 智利, 哥斯达黎加, 哥伦比亚, 特立尼达和多巴哥, 巴拿马, 巴拉圭, 秘鲁, 玻利维亚, 圭亚那, 牙买加
中东, 非洲	纳米比亚, 南非共和国, 利比里亚, 莱索托, 马拉维, 摩洛哥, 巴林, 博茨瓦纳, 布隆迪, 圣多美和普林西比, 塞舌尔, 阿曼, 斯威士兰, 佛得角, 以色列

apostille办理程序



* 私文书的情况，在各国法律会发生办理程序上的差异。不过基本上收到公证以后提交的话，可以申请Apostille